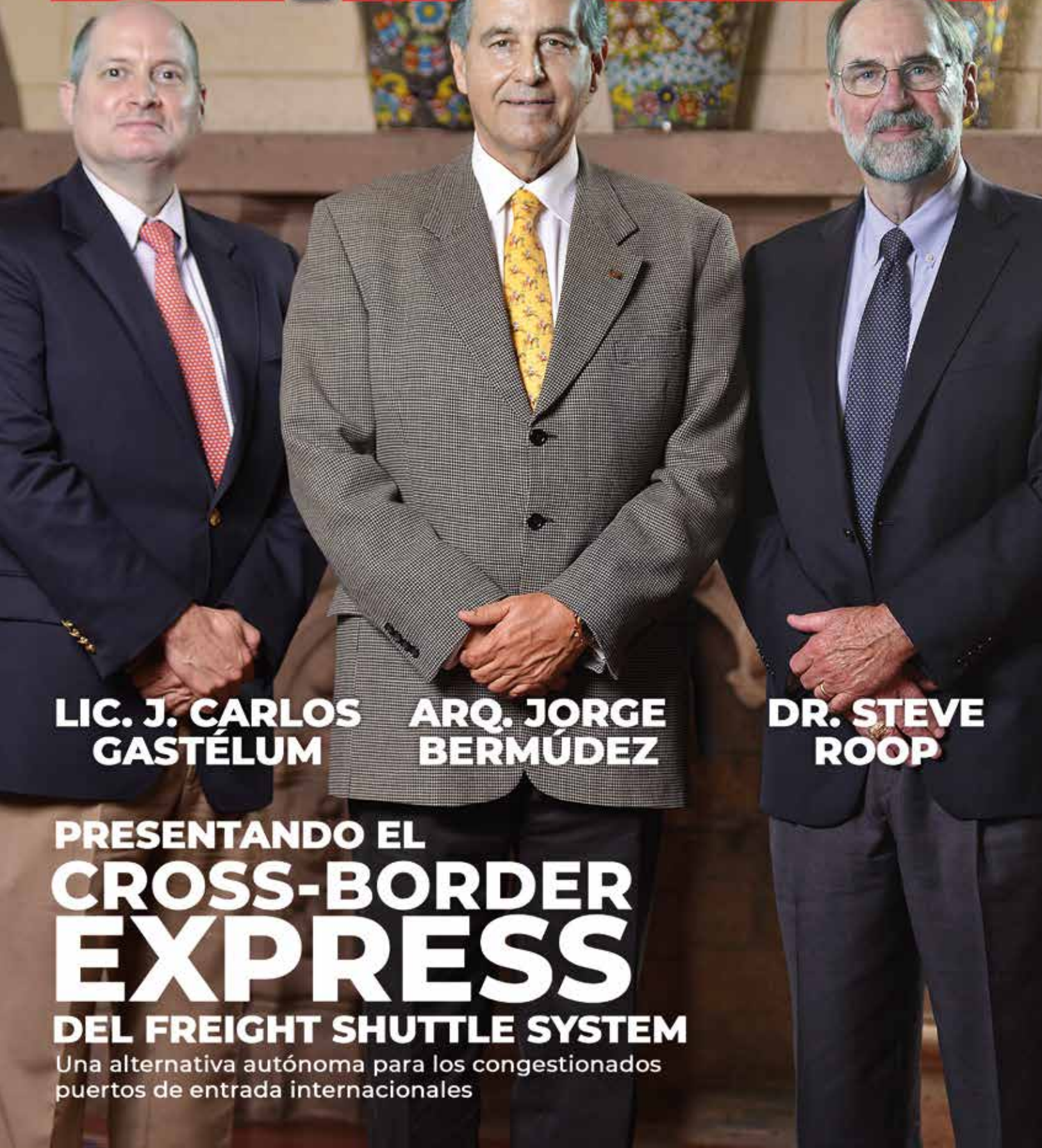


ser **empresario** M.R.

AÑO XXIII - EDICIÓN 253 - MAYO 2022
CD. JUÁREZ - CHIHUAHUA - EL PASO, TX.

PERIODISMO SOCIAL CON RESPONSABILIDAD SOCIAL



**LIC. J. CARLOS
GASTÉLUM**

**ARQ. JORGE
BERMÚDEZ**

**DR. STEVE
ROOP**

PRESENTANDO EL **CROSS-BORDER EXPRESS**

DEL FREIGHT SHUTTLE SYSTEM

Una alternativa autónoma para los congestionados
puertos de entrada internacionales

CICLOS DE CINE | PROYECCIONES ESPECIALES



Consulta nuestra cartelera
a través de las redes sociales del
Instituto de Cultura del Municipio:

 /ICMchihuahua

**¡ESPERA NUESTROS
PROXIMOS EVENTOS!**

Sede de la



Asiste y apoya a tu equipo

Universiada Nacional

Ciudad Juárez 2022

Del 12 de mayo al 5 de junio

Conoce el calendario de juegos en
universiada2022.uacj.mx





DIRECTORIO

CD. JUÁREZ, CHIHUAHUA
C.P. JOSÉ LUIS MAURICIO ESPARZA
Director General/ President

ANGÉLICA RAMÍREZ
Directora de Mercadotecnia

LIC. ARIANA BONILLA
Dir. Editorial / Administración
ariana.serempresario@gmail.com

JOSÉ LUIS DEL REAL L.
Director Creativo / Art Director
theyoyagerlab@gmail.com

DIANA WASHINGTON
Corresponsal Internacional

LIC. ROBERTO CAMP
Especialista en Negocios Internacional
International Bussines Specialist

VENTAS CD. JUÁREZ / SALES
Janette Fuentes
jfuentes.serempresario@gmail.com

CHIHUAHUA
CATALINA MARTEL
Representante Chihuahua
(614) 225.5458
cmuranga@hotmail.com

CUAUHTÉMOC
LIC. CLAUDIA LETICIA BOTELLO
claulety71@gmail.com
Representante / Corresponsal

EL PASO TX.
JESSE CASTAÑEDA
Director of Sales
jzaid69@yahoo.com
(915) 873.7514

LAS CRUCES, N.M.
PETER R. BARBO
www.ibarbogroup.com
ubarbo Consultin Group, LLC
Las Cruces, NM 88012
Ph. (575) 621.5240
pepe.serempresario@gmail.com

REPRESENTANTE CDMX
PETER R. IBARBO
www.ibarbogroup.com
ubarbo Consultin Group, LLC
Las Cruces, NM 88012
Ph. (575) 621.5240
pepe.serempresario@gmail.com

VENTAS / SALES:
Cd. Juárez (656) 765.6746
Chihuahua (614) 225.5845
El Paso, Tx. (915) 422.7133



“El atractivo de lo lejano y lo difícil es engañoso. La gran oportunidad está justo donde te encuentras ahora.”
-John Burroughs

Comenzamos una nueva edición, y con ello, nos acercamos más a la recta final del primer semestre del año. El tiempo ha pasado rápido, sin embargo, cada día se nos da una nueva oportunidad. El pasado es pasado y el futuro es incierto, pero, aún y cuando ese futuro es incierto es importante no perder de vista las cosas que no podemos dejar solo a la suerte; nuestros proyectos personales, profesionales y los intereses y necesidades comunes de nuestra sociedad.

Hablando de necesidades e intereses comunes, sabemos que aún nuestros gobiernos nos quedan mucho a deber. En nuestro país, la esencia de la “democracia” es que los ciudadanos ejerzan influencia sobre los gobiernos a través del libre ejercicio de sus derechos, participando en las elecciones, manifestándose pacíficamente, teniendo libertad de expresión y participando en actividades políticas. El objetivo de esta participación es lograr el bienestar del mayor número de habitantes de una sociedad. Desde nuestra perspectiva, la idea de bienestar consiste en el goce efectivo de los derechos civiles, políticos y sociales de los cuales son portadores los individuos.

Desde nuestra trinchera, abrimos nuestro espacio editorial para promover a todos aquellos que de alguna manera a través de su participación buscan el bienestar en nuestra comunidad; empresarios, profesionistas, figuras políticas, funcionarios públicos y grupos de la sociedad civil organizada quienes tienen en común liderazgo, todos ustedes reciban nuestro agradecimiento y reconocimiento por su invaluable labor. Agradecemos también a cada uno de nuestros colaboradores quienes mes con mes nos comparten su expertise en diversos temas de materia fiscal, tecnología, opinión, gastronomía y estilo de vida.

Este mes nos complace presentar nuestra edición especial de **Anfitrión: Guía Turística**, un proyecto editorial en donde podrás encontrar información de interés sobre los mejores destinos, recomendaciones gastronómicas, culturales, de aventura y diversión para tus viajes familiares, con amigos o de negocios.

Los invito a que no se pierdan el mejor contenido empresarial de la región en las próximas ediciones de nuestro ejemplar impreso y revista digital disponible en www.serempresario.com.mx.



José Luis Mauricio Esparza

ATENTAMENTE
JOSÉ LUIS MAURICIO ESPARZA
DIRECTOR GESE



FACEBOOK



PÁGINA WEB

ÉXITO EMPRESARIAL, revista 253, Editor Responsable: José Mauricio Esparza. Número de Certificado de Reserva otorgado por el Instituto Nacional del Derecho de Autor: 04-2015-121413341000-102 Número de Certificado de Licitud de Título y contenido: 16685. Domicilio de la Publicación: Boulevard Tomás Fernández No.7930-207 Colonia Campestre, C.P. 32460, Ciudad Juárez, Chihuahua. Distribuidor: SER EMPRESARIO, Boulevard Tomás Fernández No.7390 -207, Colonia Campestre, C.P. 324650, Cd. Juárez Chihuahua.

Transformaciones Metálicas

ORILLOSAMENTE 33 AÑOS

Cd. Juárez
Chihuahua
656 620.4803
614 424.4222 656 269 9004

tmj@transformaciones-metalicas.com.mx • ventas1@transformaciones-metalicas.com.mx

HECHO EN MEXICO 100% JUARENSE



MUZZA

CUCINA ITALIANA

**NOSOTROS
PONEMOS
LAS COPAS
TRAE
TU VINO
FAVORITO**

**TODOS LOS DÍAS
EL DESCORCHE ES POR
CUENTA DE LA CASA**



 /eatmuzza

 /eatmuzza

BLVD. MANUEL GÓMEZ MORÍN 7855

 656 398 0219

 656 855 8563



PRESENTANDO EL CROSS-BORDER EXPRESS DEL FREIGHT SHUTTLE SYSTEM

UNA ALTERNATIVA AUTÓNOMA PARA LOS CONGESTIONADOS
PUERTOS DE ENTRADA INTERNACIONALES

Por Ariana Bonilla | Instagram: arianabonilla_

El concepto Freight Shuttle Xpress (FSX) se inició en el Texas A&M Transportation Institute con el propósito de encontrar una alternativa de bajas emisiones para mover carga y aliviar la congestión creada por los camiones en los corredores de carga pesada. El Freight Shuttle mueve remolques de camiones (hasta 53 pies), contenedores intermodales domésticos (hasta 53 pies) y todos los tamaños de contenedores de transporte marítimo a través de transportadores eléctricos libres de emisiones en guías elevadas en las medianas de las carreteras o otros derechos de paso en distancias de hasta 500 millas

El comercio ha crecido significativamente en las últimas décadas. La mayoría de la carga comercial que viaja menos de 500 millas actualmente se transporta en camiones que comparten caminos públicos con vehículos privados. Si bien el crecimiento económico y el aumento del comercio son cosas buenas para ambos lados de la frontera y el país en general, el tráfico de camiones resultante aumenta la congestión del tráfico, la contaminación y los riesgos de seguridad para las personas. El volumen de tráfico de camiones y vehículos privados en muchas áreas ha crecido más rápido de lo que la infraestructura de transporte estaba diseñada para manejar.

En esta ocasión tuvimos la oportunidad de conversar con el Arquitecto Jorge Bermúdez, el Dr. Steve Roop, el Lic. Juan Carlos Gástelum y el Gral. Cecilio Martínez Arcos, titular de la Aduana de Ciudad Juárez para conocer más sobre este innovador proyecto el cual se está socializando a los tres niveles de gobierno, buscando beneficiar el tráfico de exportaciones e importaciones entre México y Estados Unidos dando soluciones reales a desafíos reales de congestión y que contará con una inversión aproximada de 300 MDD.

¿Cuáles son los principales problemas que se identificaron para dar paso al Crossing-Border Express?

Actualmente sabemos que más vehículos, especialmente camiones grandes con cargas útiles pesadas, significan mayores riesgos de seguridad para todos los conductores. Estos problemas son más evidentes en las áreas metropolitanas, en los cruces fronterizos (donde se realizan los controles de seguridad) y en los puertos marítimos y sus alrededores y en los principales centros intermodales de carga.

Entre los principales problemas se detectaron los siguientes:

- El tráfico excesivo de camiones aumenta la congestión, la contaminación y los riesgos de seguridad para las comunidades fronterizas.
- El aumento del tráfico de camiones en las carreteras grava las carreteras más allá de su capacidad diseñada, lo que requiere mantenimiento con mayor frecuencia y el contribuyente finalmente es quien paga con sus impuestos estos gastos públicos.



FOTOGRAFÍAS: VÍCTOR HUGO DELGADO



Los gases de escape de los automóviles, en particular lo que contribuye al aumento de las emisiones en áreas urbanas congestionadas, durante las horas pico, aumentan la contaminación del aire, lo que empeora la salud pulmonar y aumenta los costos de atención de la salud para la sociedad.

- El desgaste de la carretera por más neumáticos, especialmente los de camiones comerciales muy cargados, acorta la vida útil de la carretera. El mantenimiento es más necesario para reparar nuestros caminos sobrecargados, y esos costos se transfieren a los contribuyentes.

- La falta de capacidad de camiones y equipos en algunas regiones hace que la entrega de bienes a los mercados locales no solo sea costosa, sino que en algunos casos su costo sea prohibitivo.

¿Cuáles son los beneficios de la implementación de este nuevo sistema de transporte de carga en la frontera?

Brindar una opción de transporte centrada en la carga en una vía dedicada genera una serie de beneficios tanto para la industria de la logística de carga como para los vendedores y consumidores de los bienes transportados.

Los sectores público y privado se beneficiarán significativamente cuando FSX esté operativo de la siguiente manera:

- Conducción de comunidades públicas y locales.
- Menos congestión de tráfico.
- Seguridad mejorada.
- Reducir drásticamente las emisiones y la contaminación.
- Mejora de la actividad económica local y la conectividad.
- Nueva tecnología = nuevas descripciones de puesto.

- Reducción de daños a carreteras y puentes = menos mantenimiento de carreteras.
- Expansión de infraestructura con fondos privados sin costo para los contribuyentes.
- Oportunidades de asociación público-privada para proporcionar al público un retorno de la inversión a largo plazo.
- Pago por derechos de espacio aéreo dentro del derecho de paso = ingresos devueltos al gobierno.
- Precios más bajos en bienes logrados a través de prácticas de envío más eficientes.

Por su parte para la Industria de camiones sus beneficios serán:

- Oportunidad para un nuevo modelo de negocio más eficiente.
- Costos de envío más bajos.
- Menos retrasos / menos desperdicio.
- Menos y más ligeros activos.
- Oportunidad de reubicar recursos a distancias más cortas.

Para los transportistas:

- Costo más bajo.
- Mayor confiabilidad / confiabilidad del cronograma.
- Servicio más rápido.
- Mejores/nuevas conexiones entre centros económicos.
- Reducción del riesgo de daños, vandalismo y robo.

Y para el medio ambiente:

- Emisiones reducidas a través de energía eléctrica en lugar de diesel.
- Huella de carbono mínima utilizando el derecho de vía existente.

¿Cuál es la tecnología utilizada en el Cross-Border Express?

Este proyecto está basado en tecnologías existentes. Freight Shuttle ha reunido a un impresionante equipo de diseñadores, constructores de puentes/guías, ingenieros de transporte y contratistas de construcción para crear el primer sistema de transporte exclusivo de carga, con bajo nivel de emisiones y de bajo consumo energético. FSX brinda una opción para una operación organizada, eficiente y tipo "cinta transportadora" que logra una escala económica en corredores de alto volumen y alivia la congestión en las carreteras y en los "puntos de estrangulamiento" dentro del sistema de transporte de carga intermodal.

El sistema Freight Shuttle Xpress (FSX) se puede operar dentro del derecho de paso existente o en propiedad privada y necesita una huella de menos de diez pies en el suelo para transportar carga. Totalmente automatizados, los transportadores de lanzadera impulsados eléctricamente viajan sin obstáculos a lo largo de una guía dedicada por encima del tráfico. Esto proporciona seguridad adicional para la carga y evita la interacción con el tráfico existente, posiblemente agregando capacidad a la infraestructura de transporte existente. Como tecnología de transporte eléctrica, no generará ninguna emisión dentro de los derechos de paso de las carreteras existentes donde se opera, y se mitigan las emisiones potenciales que pueden haber sido creadas por un transporte basado en hidrocarburos.

Proporcionar una guía elevada dedicada garantiza que la carga pueda evitar demoras debido al tráfico y las regulaciones, así como daños, vandalismo y robo. La confiabilidad brindada por las operaciones 24/7 del FSX podría permitir que el transportista reduzca los niveles de existencias en el almacén y los camioneros para mitigar los problemas de escasez de conductores y utilizar sus recursos de manera más efectiva, reduciendo así sus costos operativos.

EN PERSPECTIVA

Soluciones Comerciales

El sistema Freight Shuttle Xpress (FSX) está diseñado para complementar e integrarse con el sistema de transporte de carga intermodal existente. Por lo general, los ferrocarriles son los más eficientes en el segmento de larga distancia de la industria del movimiento de mercancías, especialmente para distancias de

"La industria no puede prosperar sin aumentar nuestro sistema de transporte existente y cambiando fundamentalmente la forma en que abordamos el movimiento de carga. El Freight Shuttle System está diseñado para integrarse en la red intermodal de hoy, adaptando tecnologías probadas con nuevos diseños patentados en un nuevo modo de transporte"

**- Steve Roop
FSS Inventor y
FSI fundador/presidente**

más de 500 millas. Los camiones son, y probablemente siempre serán, el medio de transporte de carga más flexible.

Una Nueva Capacidad en la Red de Transporte Intermodal de Carga

El modelo de negocio FSX basado en el mercado crea un mecanismo para canalizar la inversión privada hacia la infraestructura y aliviar o reducir la necesidad de capital del gobierno a través de asociaciones público-privadas. Los gobiernos también pueden beneficiarse financieramente de los pagos de arrendamiento recibidos del FSX. Esta combinación de tecnología y el modelo comercial propuesto crea una poderosa herramienta para mejorar la calidad de vida de las comunidades y aumentar la posición competitiva de la industria.

Una herramienta nueva y poderosa para las partes interesadas

FSX mejora la calidad de vida, la seguridad y la posición competitiva de las comunidades económicas al eliminar el tráfico de camiones de las vías públicas congestionadas y transportar carga utilizando lanzaderas eléctricas autónomas y eficientes en una vía elevada dentro de los derechos de paso de las autopistas existentes. Los desafíos de la congestión, el costo y la contaminación son una parte real de la vida cotidiana. FSX ofrece soluciones reales capaces de satisfacer la amplia gama de parámetros sociales, ambientales y comerciales necesarios para implementar un sistema de transporte de carga rentable, rentable y de bajas emisiones.



El evento depo

INSCRIPCIONES ABIERTAS

Inscríbete antes del 6 de junio en
www.centromedicojrz.com
Y te personalizamos tu camiseta

**CUOTA DE
RECUPERACIÓN**

\$150

*Incluye la Playera
conmemorativa
y cupones de descuento
para checar tu salud*

Corre por tu salud y la de los demás

Inscríbete y
participa en la
tradicional rifa
de 73 bicicletas

Verbena popular
y música con
antojitos
mexicanos al
finalizar la
carrera



Centro
Médico
de Especialidades®
Ciudad Juárez

www.centromedicojrz.com

rtivo del año...



CARRERA PEDESTRE

LIC. FABRICIO SÁNCHEZ

DOMINGO 24 DE JULIO 2022 • 7:00 AM

os tuyos'

10
km COMPETITIVA

3
km RECREATIVA

73
ANIVERSARIO





ARRANCA PROGRAMA PERMANENTE DE MATERIALES DE AUTOCONSTRUCCIÓN EN DONACIÓN 2022

Por Redacción Ser Empresario

Chihuahua capital.- Como parte de las acciones para contribuir a que familias de escasos recursos cuenten con una vivienda digna, el Gobierno Municipal de Chihuahua, a través de la Dirección de Desarrollo Humano y Educación, da a conocer la convocatoria del Programa de Materiales de Autoconstrucción en Donación 2022.

La finalidad de este programa es ofrecer material de construcción sin ningún costo, como blocks de concreto, polines, láminas galvanizadas, cemento, pintura, impermeabilizante y hule negro, para que familias en situación vulnerable realicen mejoras o reparaciones en sus hogares.

Las personas deberán entregar, en original y copia, los siguientes documentos:

a) Solicitud dirigida al Presidente Municipal, debidamente firmada (formato proporcionado por el Departamento de Vivienda Digna de la Dirección de Desarrollo Humano y Educación).

b) Estudio socioeconómico elaborado por el personal de la Dirección de Desarrollo Humano y Educación.

c) Comprobante de propiedad y/o posesión (a nombre del solicitante) del inmueble donde se aplicará el material; pudiéndose proporcionar para tal fin alguno de los siguientes documentos:

Escrituras del inmueble.

Título de propiedad y/o posesión expedida por la autoridad competente (Corett, RAN, Secretaría de Desarrollo Urbano y Ecología, Registro Público de la Propiedad, etc.).

Acta de entrega-posesión del inmueble; emitida por instituciones dedicadas a brindar acceso de vivienda a las y los trabajadores (Infonavit, Fovissste, Coesvi, etc.).

Documental que avale la existencia de algún crédito hipotecario.

Carta de posesión (emitida por autoridades ejidales y/o seccionales).

Comprobante de pago del impuesto predial (correspondiente al año fiscal en que se realiza la solicitud).

Mandatos y/o instrumentos notariales, así como resoluciones judiciales que faculten a solicitante para realizar el proceso.

La propiedad y/o posesión solo se acredita con alguna de las documentales descritas anteriormente; NO SE ACREDITA con instrumentos legales celebrados entre particulares (contratos de arrendamiento, usufructo, comodato), excepto contratos de compra-venta celebrados ante notario.

d) Comprobante de domicilio dentro del municipio de Chihuahua (con una antigüedad no mayor a 3 meses). En el caso de no contar con comprobante de domicilio, deberá entregar una carta firmada bajo protesta de decir verdad, donde avale tal situación, acompañada de 2 testigos, debidamente firmada y anexando las identificaciones oficiales de los intervinientes (el formato será proporcionado por el personal del Departamento de Vivienda Digna).

e) Identificación oficial vigente, con domicilio en el municipio de Chihuahua (INE, cartilla militar o carta de identidad emitida por la autoridad competente).

f) Una fotografía actual del frente completo del inmueble y una del área donde se aplicará el material.

Únicamente en casos extraordinarios (caso fortuito o fuerza mayor), se podrán presentar los requisitos correspondientes a los incisos a, b, e y f; aunado al informe o dictamen emitido por la autoridad competente.

Asimismo, se deberá llenar (acompañado de dos testigos), bajo protesta de decir verdad, una constancia donde avale la posesión y/o propiedad del solicitante sobre el inmueble donde se aplicará el material (el formato será proporcionado por el Departamento de Vivienda Digna).

La recepción de solicitudes comenzó el pasado 27 de abril del presente año hasta agotar el programa, en el Departamento de Vivienda Digna, de la Dirección de Desarrollo Humano y Educación, con domicilio en calle Ojinaga, número 300, en primer Piso, colonia Centro, en un horario de 8:30 a 16:00 horas, los días hábiles dentro de los establecidos en la convocatoria.

El trámite es personal, por lo que únicamente el propietario o poseedor de la vivienda y/o terreno podrá entregar la documentación requerida.

Las y los beneficiarios del programa serán seleccionados por el personal de la Subdirección de Desarrollo Social de la Dirección de Desarrollo Humano y Educación, basándose en los siguientes criterios:

- Condición del inmueble;
- Nivel socioeconómico;
- Número de habitantes en la vivienda; y
- Familias monoparentales.

Para mayor información marcar al 072 o 614-200-48-00, extensión 6530 o 6563, con línea directa al Departamento de Vivienda Digna.

Se entregará material sin costo para las familias de escasos recursos



mercado
libre

¡CHIHUAHUA
MARKET!



Súmate a **Chihuahua Market**
y vende tus productos
en **todo México.**



SECRETARÍA
DE INNOVACIÓN
Y DESARROLLO ECONÓMICO



HIDALGO DEL
PARRAL
GOBIERNO MUNICIPAL
ADMINISTRACIÓN 2021-2024

ACUERDAN DIRECCIÓN DE TRANSPORTE Y CONCESIONARIOS ESQUEMA DE TRABAJO PARA HIDALGO DEL PARRAL

Acuerdan transportistas y concesionarios de taxis dar seguimiento a este acercamiento con el Gobierno del Estado y la Presidencia Municipal

Por Redacción Ser Empresario

Hidalgo del Parral.- Con el propósito de mejorar el servicio de transporte público en Hidalgo del Parral, autoridades estatales y municipales acordaron con transportistas y concesionarios sumar esfuerzos y establecer un esquema de trabajo conjunto al que se le dará seguimiento constante.

La reunión se llevó a cabo en las instalaciones de la Universidad Tecnológica de Hidalgo del Parral, en donde una de las principales propuestas y analizadas es establecer un esquema de trabajo y la suma de esfuerzos en conjunto.

Otro de los acuerdos es uniformar a los choferes de los camiones urbanos para dar identidad y mejor imagen cuando desempeñan su trabajo. De igual manera, se propuso trabajar en la actualización de documentación de taxis para regularizar el servicio que prestan en esa ciudad.

"Reconocemos y admiramos el trabajo que se realiza en este municipio en materia de transporte, es por ello que hoy estamos aquí presentes para trabajar muy de la mano y favorecer a los usuarios", enfatizó el director de Transporte del Estado de Chihuahua, Ricardo Tuda Vargas.

El funcionario estatal refrendó el compromiso del Gobierno del Estado con el Municipio de Parral y que se busca impulsar rubros como el del transporte urbano para que preste un servicio adecuado a los usuarios.

Agregó que también se trabaja en varias iniciativas buscando una modificación a la Ley de Transporte con integración de propuestas del propio sector transportista y se espera que sea aprobada por el Congreso del Estado.

A su vez el Presidente Municipal, César Peña Valles, agradeció la atención por parte del estado, el interés por atender y dar seguimiento a las inquietudes de los transportistas y concesionarios de Parral.

El tema del transporte ha sido muy importante para este gobierno. Hemos estado apoyando a los estudiantes con becas de transporte y lo seguiremos haciendo, dijo el alcalde de Parral.

A su vez la rectora de la UT de Parral, Anna Elizabeth Chávez Mata, resaltó que los transportistas son impulsores de la economía y contribuyen al desarrollo económico de esa región chihuahuense.

COMBATE ¡AL CALOR!



1
ROUND

Evita exponerte por mucho tiempo al sol

Protégete con ropa ligera, de color claro, usa manga larga y gorra o sombrilla.

2
ROUND

Mantente hidratado

No esperes a tener sensación de sed para beber, toma principalmente agua.

3
ROUND

Refrigera alimentos de rápida descomposición

Como el arroz, leche, queso, frutas, y todos los tipos de carne.

4
ROUND

No esperes dentro del vehículo estacionado

Jamás dejes a niños o mascotas dentro.

5
ROUND

¡Evita golpes de calor!

No realices ejercicio en el sol en un horario de 11:00 de la mañana a 5:00 de la tarde.

6
ROUND

Mantén especial cuidado con:

menores de edad, adultos mayores, mujeres embarazadas y personas con alguna enfermedad crónica.

Esta temporada de calor, cuida de ti y tu familia

GUACHOCHI: CERCANÍA EN LAS LOCALIDADES MEDIANTE SUS GOBERNADORES INDÍGENAS

José Miguel Yáñez, alcalde de Guachochi, se reunirá mes con mes con los gobernadores indígenas del municipio, con la finalidad de atender las necesidades con un contacto más directo

Por Redacción Ser Empresario

Guachochi.- Una de las iniciativas del alcalde para poder atender las gestiones y analizar los avances de las acciones que se realicen en las comunidades, es estar en contacto con los líderes gobernantes de las diferentes zonas de la región serrana; los Gobernadores son personas respetables por su gente y es a quien le informan de las necesidades de las familias y de las localidades, de esta manera el mandatario conocerá más ampliamente las gestiones que la sociedad necesita, priorizando su gestión principalmente para las familias Rarámuri y localidades más alejadas.

"Ya se está trabajando obras en algunas regiones e iniciaremos a reforzar el empleo temporal para que las familias cuenten con un ingreso alimentario y apoyar su economía; estamos coordinándonos entre el representante de la COEPI en nuestro municipio y el director de Asuntos Indígenas del Ayuntamiento, con quienes programaremos las reuniones mensuales para escuchar sus propuestas y atender sus peticiones." cimentó el alcalde en su visita a la zona serrana de Guachochi.



“Trabajando en unidad y de la mano instituciones y autoridades indígenas lograremos buenos resultados para beneficio de las familias del corazón de la sierra Tarahumara.”

JOSÉ YÁÑEZ
Alcalde de Guachochi

Foto: Cortesía





Seremos Su Mejor Aliado En Materia De Seguridad Para Su Negocio

Servicios:

- Guardias Intramuros
- Control de Entrada y Salida
- CTPAT
- Cursos y Capacitaciones
- K9 y Binomios
- Monitoreo
- Custodia

Certificaciones:



FISCALIA
 GENERAL DEL ESTADO



Coalición
 Empresarial
 Pro Libre
 Comercio



Operador Económico
 Autorizado
 MEXICO



MATRIZ CIUDAD JUÁREZ
 - SUC. NUEVO CASAS GRANDES
 - SUC. HERMOSILLO
 - SUC. TAMAULIPAS



LLÁMANOS
 656 171 8359



CONTACTO@AHSPYLI.COM.MX
 9:00 A 17:00 HRS



MUJERES *en la frontera* LIDERES

LIZETH CÓRDOVA Y JULIA CARPIO

Pioneras del interiorismo en
Juárez y creadoras de Creatica
88 Casa de Diseño

Fotografías y texto por Ariana Bonilla
IG: arianabonilla_



Este mes de mayo, Creatica 88 está de aniversario. Seis años durante los cuales han desarrollado alrededor de 300 proyectos de diseño los cuales abarcan áreas residenciales, corporativas y comerciales

La necesidad del ser humano de hacer de su hogar más cómodo y adaptarlo según sus gustos viene desde tiempos prehistóricos, como la época en la que comenzaron a desarrollarse las pinturas rupestres. En el momento en el que la vivienda o espacio de trabajo es algo más que un refugio, nuestra capacidad creativa innata hace que valoremos el aspecto de ésta, dedicándole atención y esfuerzo según los gustos de cada uno.

Ahora bien, contar con el asesoramiento de profesionales que nos ayuden a encontrarnos más cómodos en nuestra casa o centro de trabajo es indispensable pues muchos elementos e ideas que pasan desapercibidos para la mayoría son considerados por un profesional, tanto de manera individual como dentro del conjunto del diseño.

Licenciadas en Diseño de interiores por la Universidad Autónoma de Ciudad Juárez, Lizeth Córdova y Julia Carpio se han convertido en referentes del interiorismo en nuestra ciudad gracias a su trayectoria profesional de once años en diversos proyectos de la iniciativa privada durante sus inicios y, posteriormente, en su proyecto personal como socias y fundadoras de Creatica 88 Casa de Diseño.

¿Cómo surge Creatica 88?

LC: Nosotras nos conocimos durante nuestra etapa como estudiantes de la carrera de Diseño de Interiores en IADA. Desde entonces surgió en nosotras la inquietud de crear un negocio en donde pudiéramos poner en práctica nuestra profesión una vez que egresáramos. Sin embargo una vez que nos graduamos ambas tomamos caminos distintos, dedicandonos a trabajar en empresas dentro del área de diseño como constructoras, tiendas de venta de materiales decorativos, entre otras.

Tiempo después, por el año 2015 volvimos a encontrarnos y comenzamos a platicar sobre la idea de volver ese sueño de estudiantes en una realidad, invertimos nuestros ahorros y aberturamos nuestra primera oficina en mayo de 2016.



“LO MÁS IMPORTANTE EN EL INTERIORISMO ES CREAR ESPACIOS CONFORTABLES, ESTÉTICOS Y FUNCIONALES. EL ESTUDIO DEL ESPACIO Y DEL USUARIO”
-Lizeth Córdova



¿Cuál es la visión de este proyecto?

JC: La visión que teníamos de Creatica era la de convertir nuestra empresa en una casa de diseño integral, es decir que no solo fuéramos nosotras dos ejerciendo nuestra profesión, sino que pudiéramos desarrollar un equipo de trabajo multidisciplinario con diversos profesionistas para ampliar los servicios que ofrecemos a nuestros clientes, de tal modo que esto nos permitiera abarcar proyectos integrales.

A futuro nos interesa poder colaborar con grandes empresas en proyectos retadores, como marcas nacionales e internacionales que se instalan en nuestra ciudad, es decir, que podamos participar en sus procesos de diseño como empresa local para que esas marcas sin importar el giro al que se dediquen puedan encontrar con nosotros las soluciones que necesitan sin necesidad de recurrir a despachos de diseño de otras ciudades, como suele suceder comúnmente.

¿Qué servicios se ofrecen en Creatica?

JC: Actualmente contamos con un equipo de siete personas dentro de nuestro despacho conformado por diversos departamentos desde interiorismo, arquitectura, paisajismo y decoración en donde desarrollamos proyectos comerciales, residenciales y corporativos, por medio del servicio de asesorías, proyectos, ejecución de obra y remodelaciones, además de la venta de productos como papel tapiz, persianas, piso laminado, follaje y césped artificial, luminarias y arte.

Todo esto mediante un proceso de 1:1 con nuestros clientes, es decir, mediante entrevistas y reuniones identificamos sus necesidades específicas y hacemos un análisis del espacio en donde se desarrollará el proyecto de diseño y proyecto ejecutivo según se requiera. Una vez identificadas estas necesidades trabajamos en nuestras propuestas para el cliente, proponiendo alternativas adecuadas de manera profesional y ética, es decir buscamos que quede satisfecho con el resultado.

¿Cuál es el principal reto para el interiorismo en Juárez?

JC: Uno de los principales retos que hemos visto desde que comenzamos a estudiar la carrera, hasta la fecha, ha sido la falta de conocimiento de la comunidad ante esta profesión, es decir, se tiene una idea equivocada de lo que es un interiorista. En muchas ocasiones se cree que solo realizamos “decoración” y si, es parte de nuestra formación profesional, pero no lo es todo.

Julia Carpio

Lizeth
Córdova



Sin embargo, el interiorista trabaja principalmente la modificación y distribución del espacio, cambiando así toda la imagen. Puede cambiar la distribución eliminando muros, modificando las instalaciones, eligiendo nuevos materiales. Por esta razón no solo se estudia el espacio que se encuentra, pues él mismo crea un nuevo espacio.

Vemos que, aunque el objetivo es el mismo, aprovechar al máximo las posibilidades del espacio potenciando las ventajas de un espacio. El interiorista busca la mejor solución para conseguir un entorno habitable pensando no solamente en la estética, sino también en la funcionalidad ofreciendo soluciones prácticas. El Interiorismo es un punto intermedio entre la Arquitectura y la Decoración.


¿De qué forma han contribuido al desarrollo de su profesión?

LC: Actualmente formamos parte de grupos de liderazgo y Cámaras empresariales en donde buscamos la promoción y representación para los profesionales en Diseño de Interiores. Además hemos tenido la oportunidad de impartir diversas conferencias y participar en exposiciones especializadas en interiorismo.

Algo que nosotros notamos en nuestras carreras es que no existía en todo el país un Colegio de Diseñadores de Interiores, a diferencia de otras carreras como medicina, ingeniería, contaduría, etc, por lo que decidimos darnos a la tarea de comenzar con todo el procedimiento necesario para poder crearlo y darle un respaldo a nuestra profesión convocando a nuestros colegas a sumarse a esta iniciativa en la cual se está trabajando fuertemente.

Ambas cuentan además con emprendimientos individuales, cuéntenos sobre ellos.

LC: Actualmente me encuentro impulsando algunos proyectos como Muzzappiato, marca personal de diseño de calzado para dama fabricado por manos mexicanas. Estoy finalizando un diplomado en Retail Design especializado en el diseño comercial, y de igual manera, un diplomado en negocios de bienes raíces y desarrollos inmobiliarios por la UBR.

JC: Por mi parte soy socia fundadora de algunas otras empresas como Sotol Casa Médanos, somos una casa sotolera que nació en el 2020, ahí me desarrollo como directora de operaciones. Así mismo soy directora general de Arenda el cual es un proyecto donde ofrecemos servicios de catering y mobiliario para eventos; cuento con mi marca JCarpio Art Studio donde desarrollo obras pictóricas con diversas técnicas. 



CONTACTO:

Plaza Nero Local 7, Av. Paseo de la Victoria #3560 Partido Senecú C.P: 32459.

Facebook: @creatica88

Instagram: @creatica88

Web: www.creatica88.com

Tel: 656 446 6244



Foxconn Radio y Foxconn TV De la cabina a la línea

Foxconn Planta Óscar Flores inaugura el proyecto “Innovating Communication and Connectivity”

Por Redacción Ser Empesario

Con un proyecto innovador denominado “Innovating Communication and Connectivity”, la empresa maquiladora de origen chino, Foxconn Planta Óscar Flores, se posiciona como pionera en la implementación de un canal de comunicación interna para sus empleados mediante la creación de su propia cabina de radio y estudio de televisión.

La presentación e inauguración de este ambicioso proyecto se llevó a cabo el pasado 29 de abril del presente año en las instalaciones de la planta ubicada en el Blvd. Óscar Flores, donde se contó con la presencia de diversos Directivos, Gerentes, medios de comunicación, Staff organizador y la participación especial de los colaboradores de las diferentes líneas de producción a quienes además, se les reconoció por su trayectoria y su extraordinario historial de asistencia en los últimos cinco años.

“En Ciudad Juárez se encuentran alrededor de cuatrocientas maquiladoras y el día de hoy nos convertimos en los primeros en inaugurar un proyecto como este, lo cual me

energullece mucho. Lo que buscamos es tener un acercamiento más efectivo, darles a ustedes un espacio para que transmitan sus ideas y sugerencias, ya que en gran parte es algo que ayuda a hacer la diferencia entre las empresas exitosas. Todas ellas coinciden en haber logrado mecanismos de comunicación directos con su personal, haciendo referencia a que el setenta por ciento de ellos son más leales a una organización si se comunican claramente sus objetivos organizacionales.” fue el mensaje que dirigió el Lic. Mario Alonso Hernandez, Director de Recursos Humanos, al grupo de empleados asistentes al evento.

Durante esta presentación se realizó también una transmisión simultánea de radio y televisión en donde se llevaron a cabo una serie de entrevistas a los colaboradores invitados por parte del destacado locutor Juan José Luna De la Rosa.

Por su parte el Ing. Lauro Campos, brindó el siguiente mensaje a los presentes: “Esto es solo el comienzo de algo mucho más grande. Comunicar es descubrir, manifestar o hacer saber a alguien algo, trasladado al nivel empresarial la comunicación contribuye a generar un buen clima laboral, a facilitar la resolución de conflicto, a involucrar a los trabaja-





Fotos: Staff Ser Empresario



dores y a generar sentido de pertenencia. Es también hacer partícipes a las personas estableciendo un diálogo constante, es esto el motivo de que estemos hoy aquí.”

“Construimos un circuito de cuarenta televisiones que han sido instalados en lugares estratégicos de la planta los cuales estarán conectados a este centro, además trajimos también un equipo y programas de cómputo para desarrollar material informativo como videos y presentaciones que permitan una comunicación efectiva.”

Para finalizar, el Ing. Campos manifestó que la compañía de la mano con sus directivos se encuentran comprometidos en seguir invirtiendo recursos económicos para facilitar la comunicación entre la empresa y sus empleados.

“ *Nuestro principal propósito con este proyecto es dar a conocer a los colaboradores de la planta información relevante de los diferentes departamentos de una forma dinámica y creativa*”

- Néstor Juárez

Coordinador de Comunicación




UNA NUEVA EXPERIENCIA


— *Great* —

J U N I O 2 0 2 2



EST. 1971
GREAT AMERICAN
STEAKHOUSE

 [greatamericanjrz](#)

 [gastek_mexico](#)

Manifiestan apremio ante Director de Transporte por rezagos en líneas BRT

El titular de Transporte estatal, Ricardo Tuda Vargas, y el jefe en la Zona Norte, Luis Manuel Aguirre, ampliaron datos sobre las dos líneas BRT, los vehículos que incumplen la ley, y otros rezagos que arrastra la dependencia de administraciones anteriores

Por José Luis Del Real L. | Fotos: Ariana Bonilla



Durante la reunión mensual del mes de abril de la asociación Líderes Comprometidos por Juárez, y en un formato de preguntas y respuestas expuestas de manera respetuosa, el director de Transporte en el Gobierno del Estado de Chihuahua, Ricardo Tuda Vargas, además del jefe de la dependencia en la Zona Norte, Luis Manuel Aguirre, escucharon y trataron de dar respuesta a las inquietudes, preguntas y críticas de las y los integrantes de la asociación Líderes Comprometidos por Juárez en los grandes temas pendientes en el transporte público, especialmente los casos de las líneas 1 y 2 del transporte BRT, que a la fecha siguen presentando serias deficiencias y problemas con la terminación de la infraestructura en el caso de la segunda ruta troncal, y de operatividad y sustentabilidad en la primera.

“La falta de movilidad en la ciudad es una situación que nos aqueja a todos. El aforo vehicular se encuentra a su máximo nivel. Tenemos un problema muy grave de movilidad urbana, y la columna vertebral de la movilidad es el transporte público. Dentro de la situación que vivimos en esta ciudad como una ciudad dispersa. No están las condiciones de la ciudad para poder llegar a nuestros destinos caminando. Difícilmente en bicicleta. El transporte público ha sido deficiente y la ciudadanía ha tenido que invertir en la compra de un vehículo por la facilidad que hay aquí en la frontera, y eso es el daño más grande que pueda haber en la movilidad, en el que las calles no se dan abasto, en el que los estacionamientos sean un problema”, comentó Tuda para iniciar sus participaciones.

Por su parte, Aguirre dio a conocer que sí se están haciendo inspecciones mecánicas, y se han sacado de circulación 43 vehículos por esas revisiones, que deben repararse para poder aprobar una segunda inspección. De acuerdo con la ley, las inspecciones deben ser cada seis meses, pero no se cuenta con la capacidad para hacerlo así. Dijo que las revisiones iniciaron en el mes de febrero. Estas se realizan en las antiguas instalaciones de Transporte cerca de “La Equis”. Dijo que se cuenta con 19 inspectores, y comentó que a partir del conflicto reciente entre transportistas se han hecho 602 revisiones aleatorias de camiones de transporte de personal y transporte urbano. Se han levantado 110 infracciones y se han

“Considero que el BRT-2 es una obra innecesaria, incompleta, corrupta y mal ejecutada. Ciudad Juárez se caracteriza porque hay actores que no cumplen con la ley. En el caso de Transporte Público es exactamente lo mismo. La ley tiene más de 20 años pidiendo que los camiones no tengan más de 10 años de antigüedad. Ustedes van llegando, pero ¿por qué no se ha hecho cumplir la ley? Se pueden establecer plazos.”

Lic. Ricardo Melgoza
Abogado y activista opositor
a la segunda ruta troncal

sacado de circulación 39 camiones y siguen quedando fuera hasta que subsane las causas, las cuales pueden ser falta de licencia del chofer, contaminantes y/o fallas mecánicas. Las inspecciones son monitoreadas por la Guardia Nacional y por la Policía Estatal en los últimos 22 días. También puntualizó que la jefatura de Transporte en la Zona Norte tiene jurisdicción desde la franja fronteriza hasta el municipio de Casas Grandes y que las infracciones levantadas pueden alcanzar 100 UMAS.

Durante el diálogo Tuda ilustró sobre el tema que más causó interrogantes a los presentes, el de las líneas 1 y 2 del transporte BRT. En el caso de la Línea 1, se aseguró que la gobernadora del Estado debe tomar una decisión entre tres opciones posibles: la primera es verificar con los concesionarios si alcanzan a cubrir las condiciones operativas y financieras, la segunda es que el Estado asuma la operatividad de la ruta y como tercera opción que una empresa con la capacidad y buenos antecedentes arribe a la ciudad para que tome la ruta y la opere. Lo que el Gobierno estatal busca es reducir el margen de error ante las opciones.

En el caso del transporte BRT-2, aparte de la conclusión de las obras y la adquisición de camiones sigue pendiente un trabajo jurídico tras una serie de licitaciones que se hicieron hace más de un año y a las que se les tiene que poner orden en esa situación para poder dar sustento legal a cada uno de los concesionarios que integrarían esa ruta. Verificar la voluntad de los concesionarios para participar en la misma. Por su parte, algunas de las participaciones de los presentes manifestaron su molestia ante tantas problemáticas sin resolver en el tema. Para cerrar la reunión, uno más de los presentes concluyó que ante tantos temas por largo tiempo inconclusos, y sin aparecer signos claros de soluciones, los juarenses lo que sienten es hartazgo y llamó a los dos funcionarios públicos invitados a que desde el Gobierno del Estado haya un verdadero sentido de urgencia para Juárez.

“¿Cómo solucionar el caos que ha ocasionado esta obra a los juarenses? ¿Cómo le van a hacer para evitar las largas filas y los accidentes en la Juárez-Porvenir? Ni siquiera para pintar las delimitaciones de los carriles. Lo mismo pasa en la Tecnológico y no hay autoridad que les importe un comino lo que sufrimos los ciudadanos. Ni Estado ni Municipio. Creo que se tienen que coordinar. Van llegando, pero nosotros tenemos toda la vida y no hay quien haga caso”

Ing. Roberto Barraza
Ingeniero y empresario





•FERIA 2022•
Juárez

GLORIA TREVI
JUEVES 9 DE JUNIO

LA MAXIMA BANDA
Los Mimosos
VIERNES 10 DE JUNIO

GERARDO ORTIZ
SÁBADO 11 DE JUNIO

MIKE CALZADILLA **ZAGAR**
DOMINGO 12 DE JUNIO

APACHE
JUEVES 16 DE JUNIO

LOS SEBASTIANES
VIERNES 17 DE JUNIO

JULIÓN ÁLVAREZ
SÁBADO 18 DE JUNIO

Los Dos Corrales
DOMINGO 19 DE JUNIO

HIP HOP MEXA FEST
JUEVES 23 DE JUNIO

CODICIADO
VIERNES 24 DE JUNIO

EDEN MUÑOZ
SÁBADO 25 DE JUNIO

MARIA JOSÉ
DOMINGO 26 DE JUNIO

LOS RIELEROS
JUEVES 30 DE JUNIO

ARTISTA SORPRESA
VIERNES 1 DE JULIO

BANDA MS
SABADO 02 DE JULIO

CARIN LEÓN
DOMINGO 3 DE JULIO

NUEVA TARJETA

PARA TODAS LAS MUJERES

Con la cual podrás
tener descuentos en
servicios y beneficios
de primera necesidad



Salud



Hogar



Alimentación



Vestido



Educación



Papelería
y mercería



Belleza



Telefonía



Importaciones



Servicios
funerarios



Transporte



Diversión

REGÍSTRATE AQUÍ

juntaspodemosahorrar.com

Requisitos:

Ser mayor de 18 años + CURP + Identificación oficial



SECRETARÍA
DE DESARROLLO HUMANO
Y BIEN COMÚN

ICHMUJERES
INSTITUTO CHIHUAHUENSE
DE LAS MUJERES



Inspirado en el ejemplo de su padre, el señor Víctor Valencia (QEPD), es que Sergio Valencia descubre su pasión por los negocios no solo en nuestra frontera, sino también, en otras ciudades de la república mexicana

Sergio Valencia

EMPRESARIO JUARENSE
CON VISIÓN INNOVADORA

Por Redacción Ser Emprendario

Descubrir tu verdadera pasión y dedicarte por completo a ella es uno de los sucesos más importantes en la vida de cualquier persona, para Sergio Valencia, esta pasión llega en el momento preciso. Inspirado con el ejemplo entusiasta y perseverante de su padre y el apoyo de su familia es que incursiona en el mundo de los negocios con distintos emprendimientos innovadores.

En esta ocasión tuvimos la oportunidad de conversar con él para conocer un poco más sobre su nueva faceta como empresario, su visión y sus retos más importantes.

¿Cómo descubres tu pasión por los negocios y el emprendimiento?

Durante muchos años estuve dentro de la función pública, en los tres niveles de gobierno, Federal, Estatal y Municipal, sin embargo el tema de la política ya no era mi prioridad, tenía la inquietud de dedicarme a algo más y sabía que tenía que comenzar algo diferente.

Hace un año y medio comencé a incursionar en los negocios, lo cual me dio la oportunidad de emprender nuevos proyectos.



Actualmente, ¿cuáles son tus principales proyectos?

Tengo el proyecto del Mezcal Dos Burras. Somos dos carnales que hemos vivido sin medida, de aquí para allá. Nos topamos con un elixir llamado mezcal y con gusto queremos que sea disfrutado de una forma diferente como las burras que al igual que nosotros, les gusta vivir la vida. 100% artesanal con un sabor puro y auténtico; mezcal hierbas ancestrales, mezcal afrodisiaco y espadín joven el cual se cultiva en Ocotlán Oaxaca.

También soy fundador de la cafetería Valencia Caficultura, ubicada en la ciudad de Torreón, Coahuila. Un concepto único, al nivel de cualquier otra franquicia en el ramo. La calidad de nuestro café indiscutiblemente es de mayor nivel ya que dentro de la cafetería se lleva a cabo el proceso de tostado y molienda, por lo que nuestro café de especialidad es totalmente fresco, sumando a esto la experiencia de consumo en un ambiente relajado, cómodo y especializado en el servicio al cliente.

Soy socio de Écovo Bio, una empresa en donde trabajamos en revolucionar el cambio en el consumo de productos biodegradables.

“Juárez necesita la visión, el compromiso y la unión de los empresarios que apuesten por proyectos innovadores que mejoren las condiciones de vida de nuestra comunidad, sea cual sea el giro al que se dediquen”

Écovo se constituye de un grupo de personas con valores que se enfoca en concientizar los problemas de contaminación e impulsar las soluciones necesarias para mantener un espacio amigable y verde, ofreciendo productos hechos con fibras naturales como: bolsas, cubiertos, popotes y cajas para alimentos.

Por último, también soy socio inversionista de un centro de apuestas remotas con sala de sorteo de números “Casino”. Un nuevo concepto de entretenimiento en este ramo, innovador y con la tecnología más moderna para que nuestros clientes puedan tener una excelente experiencia, muy similar a la que se vive en las grandes ciudades cosmopolitas como Las Vegas.

¿Cuál ha sido tu reto más importante?

Sin duda ha sido estar lejos de la familia, como todos sabemos comenzar un proyecto emprendedor te consume tiempo y esfuerzo, sin embargo, al mismo tiempo tu familia es tu más grande motivación.

Hoy en día cuento con su apoyo, mi hijo y el ejemplo de mis padres. Lamentablemente mi padre falleció, pero conservo en mi memoria su ejemplo de ser un hombre trabajador, perseverante y disciplinado.

También dentro de mi faceta como empresario cuento con el apoyo de mi prima Gabriela Carrasco, quien es la encargada de llevar la administración de estos proyectos.

¿Qué visión tienes a futuro?

Me gustaría poder consolidar un Corporativo en donde se incluyan los proyectos actuales y eventualmente poder incursionar en otros giros.

Para el tema de la cafetería tenemos contemplado abrir una segunda sucursal aquí en Ciudad Juárez para posteriormente crear una franquicia que se pueda comercializar en toda la república mexicana.

El negocio del mezcal tiene la finalidad de abrirse paso en más ciudades del mundo, actualmente ya es solicitado en ciudades de Francia, España, Asia y en los Estados Unidos.

¿Cuál crees tú que es la clave del éxito en los negocios?

Hay que ser perseverante y paciente, hay que tener los pies sobre la tierra y cuidar cada detalle de tu negocio. Lo más importante es tener motivación y pasión por lo que haces, apoyándote siempre de las personas correctas de las cuales puedas aprender siempre algo nuevo.



VALENCIA[®]
CAFICULTURA

ÉCOVO



**NUEVO
CENTRO DE
APUESTAS EN
CIUDAD JUÁREZ**



C.A. SUPPLY INC.

Fabricantes de empaque industrial

Esquineros de cartón



Tubos de cartón



Rollos de papel kraft



**Transformación
polietileno (foam)**



**Rollos precortados,
sábanas de foam
y burbuja**



Bolsas de todo tipo



Contacto:

Tels.: (656)-446-57-09 y (656)-270-58-91

ventas@casupply.com.mx

jbolivar@casupply.com.mx

<http://www.casupply.com.mx>

Con nuevas capacidades para extrusión de aluminio.

Imssa, empresa local que por más de 25 años ha brindado servicios nacionales e internacionales. Somos una empresa en la que diversificamos la oferta de procesos industriales en donde incluimos:

- Recubrimientos líquidos y en polvo
- Extrusión de aluminio
- Moldeo por inyección de plástico
- Instalaciones y construcción



EL SECRETO BANCARIO

El SAT puede acceder a información bancaria

El secreto bancario se encuentra establecido en el artículo 142 de la Ley de Instituciones de Crédito y protege la confidencialidad de los documentos y operaciones celebradas entre el particular y las instituciones de crédito

Por Adriana Rodríguez Carreón

Foto: Agencias



Según la Comisión Nacional Bancaria y de Valores (CNBV) el secreto bancario consiste en la protección que los bancos e instituciones financieras deben otorgar a la información relativa a los depósitos y captaciones de cualquier naturaleza, que reciban de sus clientes. Se entiende que esta información es parte de la privacidad de los clientes del sistema financiero. Si no existiera esta norma, cualquier persona podría solicitar en un banco, por ejemplo, información sobre los movimientos de las cuentas de una persona.

Las instituciones de crédito, en ningún caso podrán dar

noticias o información de los depósitos, operaciones o servicios sino al depositante, deudor, titular, beneficiario, fideicomitente, fideicomisario, comitente o mandante, a sus representantes legales o a quienes tengan otorgado poder para disponer de la cuenta o para intervenir en la operación o servicio.

Como excepción, las instituciones de crédito estarán obligadas a dar esta información, cuando lo solicite la autoridad judicial siempre que exista un juicio en el que el titular o, en su caso, el fideicomitente, fideicomisario,

fiduciario, comitente, comisionista, mandante o mandatario sea parte o acusado. En estos casos, la autoridad judicial podrá formular su solicitud directamente a la institución de crédito, o a través de la Comisión Nacional Bancaria y de Valores.

En veintiocho fracciones, el artículo 46 de la Ley de Instituciones de Crédito enmarca las operaciones autorizadas para las instituciones de crédito. Algunas de ellas son las siguientes:

- Recibir depósitos bancarios de dinero.
- Aceptar préstamos y créditos.
- Emitir bonos bancarios.
- Emitir obligaciones subordinadas.
- Constituir depósitos en instituciones de crédito y entidades financieras del exterior.
- Efectuar descuentos y otorgar préstamos o créditos.
- Expedir tarjetas de crédito con base en contratos de apertura de crédito en cuenta corriente.
- Promover la organización y transformación de toda clase de empresas o sociedades mercantiles y suscribir y conservar acciones o partes de interés en las mismas, en los términos de esta Ley.
- Operar con documentos mercantiles por cuenta propia.
- Llevar a cabo por cuenta propia o de terceros operaciones con oro, plata y divisas, incluyendo reportos sobre estas últimas.
- Prestar servicio de cajas de seguridad.
- Expedir cartas de crédito previa recepción de su importe, hacer efectivos créditos y realizar pagos por cuenta de clientes.
- Practicar las operaciones de fideicomiso a que se refiere la Ley General de Títulos y Operaciones de Crédito, y llevar a cabo mandatos y comisiones.
- Recibir depósitos en administración o custodia, o en garantía por cuenta de terceros, de títulos o valores y en general de documentos mercantiles.
- Actuar como representante común de los tenedores de títulos de crédito.
- Hacer servicio de caja y tesorería relativo a títulos de crédito, por cuenta de las emisoras.
- Llevar la contabilidad y los libros de actas y de registro de sociedades y empresas.
- Desempeñar el cargo de albacea.
- Desempeñar la sindicatura o encargarse de la liquidación judicial o extrajudicial de negociaciones, establecimientos, concursos o herencias.
- Encargarse de hacer avalúos que tendrán la misma

fuerza probatoria que las leyes asignan a los hechos por corredor público o perito.

- Adquirir los bienes muebles e inmuebles necesarios para la realización de su objeto y enajenarlos cuando corresponda.
- Celebrar contratos de arrendamiento financiero y adquirir los bienes que sean objeto de tales contratos.
- Efectuar operaciones de factoraje financiero.

En estos días del mes de mayo del año en curso **la Suprema Corte de Justicia de la Nación (SCJN) declaró constitucional que las autoridades hacendarias accedan a la información bancaria de personas y empresas sin necesidad de una orden judicial previa**, reportó Reforma.

La Primera Sala aprobó una jurisprudencia que avala un artículo de la Ley de Instituciones de Crédito, en el que se establece que **el secreto bancario no opera cuando las autoridades hacendarias federales requieren información para fines fiscales**, de acuerdo con el medio.

“La norma no es contraria al texto constitucional, pues si bien el artículo 16 protege el derecho a la privacidad, la facultad de las autoridades hacendarias para obtener información bancaria sin autorización judicial persigue una finalidad legítima y satisface los requisitos de idoneidad, necesidad y proporcionalidad”.

La legislación establece que, si media un juicio contra el titular o alguien directamente vinculado con la cuenta, las autoridades judiciales pueden tener acceso a los datos. Es decir, aquí no aplicaría secreto bancario.

Entre las autoridades que pueden pedir estos datos están:

- El Procurador General de la República, el procurador general de Justicia Militar o los procuradores generales de justicia de los estados; o, en su defecto, los funcionarios que ellos designen para «la comprobación del cuerpo del delito y de la probable responsabilidad del indiciado».
- Las autoridades hacendarias federales, siempre que se trate de un tema fiscal.
- La Secretaría de Hacienda y Crédito Público.
- El Tesorero de la Federación.
- La Auditoría Superior de la Federación.
- El titular y los subsecretarios de la Secretaría de la Función Pública.
- La Unidad de Fiscalización de los Recursos de los Partidos Políticos.



Adriana Rodríguez Carreón
Contador Público Certificado
cpc.adriana.rodriguez@gmail.com



¿TIENES SONRISA GINGIVAL?

Por Dra. G. Verónica Torres
IMPLANTES DENTALES Y PERIODONCIA



¿Qué es la “sonrisa gingival”?

Es una sonrisa involuntaria por la cual quedan expuestas las encías. Desde el punto de vista estético, numerosas personas lo consideran un problema. La exposición de más de 3 mm de encía por debajo del labio superior se considera sonrisa gingival.

Causas de una sonrisa gingival

Labio superior muy corto que no llega a cubrir la encía al momento de sonreír
Labio hiper móvil
Hueso superior demasiado prominente
Dientes desgastados por rechinar y sobrecrecimiento vertical de las encías.
Alteraciones en la erupción de los incisivos superiores.

Tratamiento

La cirugía periodontal puede alargar la corona clínica corrigiendo los niveles de la línea gingival ayudando a contornear y modelar el hueso alrededor de los dientes. También existen otros procedimientos como gingivectomía y gingivoplastia que consisten en eliminar parte de la encía y contorneo de la misma.

Dependiendo de los factores causantes, la ortodoncia puede ser un tratamiento que ayudaría a recolocar las piezas si se ha producido una alteración en el crecimiento, nivelando así los dientes y corrigiendo su posición eliminando considerablemente esta alteración.

Además se pueden realizar procedimientos quirúrgicos sencillos del labio superior para modificar su anatomía interna logrando mostrar un labio posicionado más bajo, escondiendo así el exceso de encía al sonreír.

En el caso de labio hiper móvil, la aplicación de bótox en el labio superior sería una sugerencia de tratamiento para disminuir la contracción del músculo.



Para poderte dar mas información de nuestros servicios, puedes llamarnos al **(656) 616 2513** o al **(656) 613 7719**, también podemos atenderte en el **(915) 217 7791**.

ImplantSmile Dental Clinic
Av. De las Américas 1331,
Colonia Margaritas

Email : Implantsmile2017@gmail.com

IG : ImplantSmile Dental Clinic

FB : ImplantSmile Dental Clinic

ORTODONCIA ESTÉTICA

Por Dr. Salvador Romero Triana
ORTODONCISTA



La ortodoncia estética se ha convertido en una necesidad dentro de nuestra clínica en pacientes adultos que no quieren que se noten los brackets pero que quieren alinear sus dientes mejorando el aspecto de sus dientes y de la sonrisa sin que se note o que se vea lo menos posible, desde el 2002 hemos estado ofreciendo diferentes opciones:

1. Ortodoncia lingual
2. Alineadores
3. Brackets de zafiro

BRACKETS DE ZAFIRO

El zafiro se ha convertido en una de las mejores opciones en Brackets cristalinos ya que es muy estético el material que proviene de Italia siendo una de las opciones que más elige el paciente.

En cualquiera de estas opciones primero se debe de realizar un diagnóstico correcto basado en los siguientes estudios:

- Radiografías
- Fotografías
- Tomografías
- Escaneo digital
- Estudios de ATM
- Estudios musculares y de occlusion



Para poderte dar mas información de nuestros servicios, puedes llamarnos al **(656) 616 2513** o al **(656) 613 7719**, también podemos atenderte en el **(915) 201 2282**.

**OrthoSmile
Dental Clinic**
Av. De las Américas 1331,
Colonia Margaritas
Ciudad Juárez
IG: @orthosmile.dental.spa
FB: Orthosmile Dental & Spa



ORTODONCIA LINGUAL

El tratamiento consiste en brackets que van por la superficie posterior de los dientes haciendo movimientos tan predecibles como los brackets convencionales por enfrente. El Sistema que estamos usando actualmente incorpora la tecnología de escaneo digital para realizar los brackets 100 % personalizados con diseño de set-up digital e ingeniería 3D, siendo uno de los tratamientos con más tecnología que usamos dentro de la clínica proveniente de Guangzhou China.



ALINEADORES

En este momento estamos ofreciendo 2 opciones diferentes que es depende del diagnóstico del paciente la primera opción es Alineadores manufacturados por una compañía y manejamos los siguientes sistemas (Invisalign, Alivell, Keep Smiling, Clear Correct y Cryst Aligner) siendo tratamientos en los cuales aplicamos el escaneo e información digital para la fabricación de los alineadores en estas compañías y la segunda opción consiste en alineadores fabricados 100 % en nuestra clínica llevando a cabo los siguientes pasos (escaneo, tomografía, setup digital, impresión 3d para fabricar el alineador) teniendo toda la tecnología dentro de nuestra clínica.

¡MAYO ES DE CELEBRACIONES!

Llega el mejor mes del año (y no solamente porque su servidor cumple años en este mes), ¡a celebrar se ha dicho!

Por L.G. Alex Borrell


Tres celebraciones importantes marcan el mes de mayo: Día del Maestro, Día del Estudiante y el Día de la Madre. En primer lugar, hablemos de los maestros, ellos merecen una celebración importante, ya que dedican sus vidas a la vocación de enseñar y compartir conocimiento a los demás. Una de las vocaciones más nobles y bonitas que existe, ya que requiere de mucho valor aportar todas sus fuerzas para ver a los demás crecer, sobresalir y, sobre todo, ser mejores versiones de sí mismos.

Los estudiantes merecen también un lugar importante dentro de las celebraciones del mes, sabemos que el trabajo y la labor de seguir una vida escolar y profesional representan retos que debemos sobrepasar con el tiempo. Los obstáculos se vuelven cada vez más difíciles de lograr, por ello debemos reconocer la dedicación de ser un buen estudiante.

Por último, pero definitivamente no menos importante, hablemos de las madres. Vivimos en una sociedad que pone en un lugar especial a la madre dentro de la familia. La madre conforma el pilar de la familia, en sus manos contamos con todo el amor, el apoyo y el cariño que necesitamos para seguir adelante. Doctoras, organizadoras, cocineras, administradoras, y mucho más, es lo que las mamás representan y logran para demostrar su amor a todos los miembros de la familia.



CONTACTO


(656) 297 2577


alex.borrell@
gmail.com


L.G. Alex Borrell


chefalexborrell

Cinzano Prosecco

Nada mejor para armar una buena celebración que con burbujas. Hoy seleccionamos un prosecco, vino espumoso cuyo proceso de elaboración es originado en Italia. Cinzano Prosecco es un vino ligero, con notas florales y frutales como pera y manzana verde. Chispeante, vibrante y muy fresco, este vino va perfecto para brindar, disfrutarse solo y acompañado de platos con mariscos, quesos cremosos y ligeros, pollo y tartaletas con vegetales.

Maridaje musical:
Celebration – Kool & the gang



anfitrión

Guía turística | Touris uide



Uriel Vázquez presenta

VIÑEDO 'LA TURBINA'

Una nueva apuesta
al vino chihuahuense





ANFITRIÓN

INAUGURACIÓN DEL VIÑEDO “LA TURBINA” EN CASAS GRANDES; UNA NUEVA APUESTA AL VINO CHIHUAHUENSE

Proyecto familiar que inicia operaciones en 2020 con la plantación de las primeras plantas de uva en el Valle de Casas Grandes, Chihuahua dentro del emblemático Rancho La Turbina, lugar donde se produce a principios del siglo XX la primera electricidad de la región gracias a la energía hidráulica producida dentro del municipio

Texto y fotos: Ariana Bonilla |
PP. RR: Claudia Payán

El pasado catorce de mayo se llevó a cabo la inauguración de Viñedos “La Turbina” en compañía de diversos medios de comunicación procedentes de Ciudad Juárez y El Paso; Revista Ser Empresario, Revista Anfitrión, Border Heritage Magazine, la Coordinación del Buró de convenciones de Ciudad Juárez, el Fideicomiso de Promoción Turística Ah, Chihuahua! y la Dirección Turística del Municipio de Casas Grandes.

La familia Vázquez Delgado, quienes fueron los anfitriones del evento ofrecieron a los asistentes una degustación de sus dos vinos: Ariché, un vino tinto del que se produjeron alrededor de ochocientas botellas y Chi’ra un tipo de vino rosado de edición especial el cual tuvo una producción de ochenta botellas.

Durante la velada pudimos conversar con Uriel Vázquez, quién fue el encargado de guiar a los presentes en la degustación. Además nos contó acerca del origen de este proyecto vinícola, sus principales retos, su motivación y sus planes futuros.

¿Cómo da inicio este proyecto?

Mis papás llegan de Juárez hace veintidós años y se enamoran de esta tierra, entonces vemos la oportunidad de poder hacer en el rancho algo más. Nosotros comenzamos hace ocho años con un jardín de eventos, hay una alberca en el centro del rancho, unas casas de campo en renta de los años 40’s, pero teníamos la inquietud de potencializar todo lo que tenemos que ofrecer en Casas Grandes, luego comenzamos a escuchar acerca del vino y que esta región podría ser propicia para el cultivo de la uva, por lo que comenzamos a explorar e investigar acerca del tema.

Yo soy ingeniero industrial, con experiencia dentro de la maquiladora, por lo que todo lo veo como procesos, como valor agregado y creo que justamente eso necesita nuestro estado. Tenemos muchos atributos, lo que necesitamos es potencializarlo.

Somos una región nogalera, un nogal necesita 7,000 litros de agua para producir 1 kg de nuez, con un problema que se nos hace cada vez más grande por la falta de agua en el estado de Chihuahua lo que es algo preocupante. Para producir 1 kg de uva se necesitan alrededor de 400 litros de agua, este kilogramo de uva comparado con el





Degustación y recorrido privado con reservación

Sábado: 1:00 pm, 4:00 pm y 7:00 pm
Domingo: 1:00 pm y 4:00 pm

Abierto al público

Sábado: 12:00 pm a 9:00 pm
Domingo: 12:00 a 6:00 pm

Reservaciones

MX (636) 699-0667
USA 011-52-636-699-0667

Entrada NORTE - Viñedos La Turbina (rumbo a Jardín "Acacias")

Entrada SUR - Jardín de Eventos y Residencial

kilogramo de nuez, representa solo el 8% de consumo de agua, lo cual fue un aliciente el poder ver que siendo un producto tan noble necesitaba una cantidad menor de agua.

Afortunadamente tuvimos la oportunidad de que nos asesorara Armando Reyes Mota de la casa vinícola "Reyes Mota", un amigo de la universidad quien tiene más de doce años produciendo vino de manera profesional en Chihuahua.

¿Cuál es la extensión de terreno y de cultivo con el que se cuenta a la fecha?

Se llega el 2020 y con el tema de la pandemia vimos la posibilidad de seguir trabajando, el primer año plantamos muy poquitas parras, alrededor de unas 300, en 2021 se pusieron 2,500, las cuales fueron plantas certificadas que trajimos de Francia y este año plantamos 2,000 más. Esta certificación nos da la seguridad de que la planta viene protegida contra temas de plagas que afectan principalmente la raíz.

Actualmente contamos con dos hectáreas de terreno dedicadas para el cultivo de la vid con variedades como: Chardonnay en blanco, Malbec en tinto, Tempranillo, Petit Verdot, Merlot, Cabernet Sauvignon, por lo que planeamos seguir creciendo ya que estamos en espera de 2,500 plantas más.

La ventaja que tenemos ahorita es que tenemos en funcionamiento nuestra bodega, por lo que podemos traer uvas de diferentes regiones para darle el tratamiento que nosotros queramos darle mientras nuestras plantas están en producción.

El vino trae la esencia de la tierra, prácticamente todo lo que le imparte el sabor a nuestros vinos es la tierra, el agua en donde crece y es el cuidado que se le da.

¿Cuáles son los planes futuros para este emprendimiento?

Estoy trabajando ahorita con una asociación llamada Unión vitivinícola de Chihuahua, donde somos alrededor de doce vinícolas, la mayoría está en Chihuahua Capital, pero también hay productores de Benito Juárez, de Galeana y de Casas Grandes. Lo que buscamos es dar a conocer la cultura del vino y presentar al mundo lo que tenemos en nuestro estado. Aquí hay talento, hay ideas y muchas ganas de trabajar.

¿Dónde podemos adquirir estos vinos?

Por el momento están únicamente a la venta aquí, dentro de la tienda del Rancho La Turbina en Casas Grandes, Chihuahua, Calle Tabasco 789, Colonia San Antonio.

HISTORIA

En los años 30's del siglo XX, en el rancho mejor conocido hasta el día de hoy como "La Turbina", se contaba con un dínamo eléctrico conectado a una turbina de madera, el cual contaba con el impulso de la corriente de agua proveniente del "Ojito Vareleño", que se ubica dentro del municipio de Casas Grandes. Dicha turbina era la única fuente de electricidad y la primera que el mencionado municipio había conocido, además que también brindaba energía a los molinos de harina en Colonia Dublán ubicada en el municipio colindante de Nuevo Casas Grandes, Chihuahua. Es de ahí el origen de su nombre.

Su primera propietaria Doña Josefina Desment Vázquez cedió los derechos en 1955 a Manrique González quien registró su propiedad como "La Turbina" el 25 de febrero de ese mismo año. De esta manera Balo Avena, yerno de Manrique González en 1967 tuvo la increíble idea de construir una alberca la cual estaría abierta al público en general, dedicada al entorno de entretenimiento completamente familiar, misma que decidió nombrar "La Turbina". En 1994 el Lic. Rodolfo Baca Miranda le compra la propiedad a Manrique González y tiempo después la propiedad pasa a manos de la familia Quevedo.

El Lic. Uriel Vázquez Galván originario de Durango pero criado en Ciudad Juárez, se muda al municipio colindante de Nuevo Casas Grandes por motivos laborales, en donde había sido invitado en repetidas ocasiones a convivios familiares realizados dentro del rancho, motivándolo a tomar la decisión de rentarlo en el año de 1999 y tiempo después tomar posesión del mismo en 2008.

Una vez adquirido el rancho este se convirtió en el único propietario. Así mismo en el año 2012 "La Turbina", se registró como empresa familiar dando paso a convertirse en "La Turbina - Jardín de Eventos", siendo un lugar con espacio al aire libre, donde se puede presenciar más de medio siglo de historia. Para el año 2020, la empresa inició operaciones en el desarrollo de un área vinícola la cual entra en operaciones en el año en curso.

UNA VARIEDAD DE ARTISTAS Y 43 JUEGOS MECÁNICOS

9 DE JUNIO- GLORIA TREVI

10 DE JUNIO- EL MIMOSO

11 DE JUNIO- GERARDO ORTIZ

12 DE JUNIO- COMEDIANES ROGELIO RAMOS, MIKE SALAZAR Y LA BANDA MELÓN MELÓN

16 DE JUNIO- KUMBIA KINGS Y TROPICALÍSIMO APACHE

17 DE JUNIO- BANDA SEBASTIANES

18 DE JUNIO- JULIÓN ÁLVAREZ

19 DE JUNIO- LOS DOS CARNALES

23 DE JUNIO- HIP HOP FEST

24 DE JUNIO- GRUPO CODICIADO Y TIERRA SAGRADA

25 DE JUNIO- EDÉN MUÑOZ

26 DE JUNIO- MARÍA JOSÉ.

30 DE JUNIO- HURACANES DEL NORTE Y LOS RIELEROS

1 DE JULIO- ARTISTA SORPRESA

2 DE JULIO- BANDA MS

3 DE JULIO- CARÍN LEÓN



•FERIA 2022•
Juárez

La Feria llega con 24 juegos familiares y 19 extremos.

Este año se verán **cuatro espectáculos nuevos**, entre ellos la rueda de la fortuna que llega desde Italia, Juego que mide 45 metros de altura, tiene 23 canastas para cuatro pasajeros y cuenta con una canasta especial para personas con discapacidad.

Sumándose al entretenimiento se podrá disfrutar del **Circo Alemán Rocalli**, el cual dará dos funciones por día, a las 7:00 de la tarde y a las 9:00 de la noche.

Con el fin de apoyar la economía de los juarenses, **los lunes, martes y miércoles habrá 20 juegos gratis** que están incluidos en el boleto de entrada, mientras que las personas con discapacidad no pagan boleto ningún día.

Habrà 39 locales que se colocarán cerca del área de juegos, aparte podrán visitar los 180 espacios donde los vendedores estarán ofertando snacks, artesanías y otros productos.



Gobierno Municipal 2021-2024

HEROICA
CIUDAD
JUÁREZ

VENTA DE BOLETOS
BOLETIK.COM

BOLETIK

Alcatraz
FITNESS

WORLD
GYM
CIUDAD JUÁREZ



CENTRAL
HOTEL BOUTIQUE



*Experiencias únicas, exclusivas
y llenas de historia en el corazón
de Chihuahua*

AMENIDADES:
EL POETA RESTAURANTE
EL SUEÑO TERRAZA
LA NORIA JACUZZI
EL ALMA BAR
LA MUSA SPA
ÚNICAS Y EXCLUSIVAS
HABITACIONES



Conoce más de Hotel Central Boutique en:
Calle Victoria 202
Col. Centro Chih, Chih.
reservaciones@centralhb.com
Tel. (614) 415-64-66
FB: Central Hotel Boutique
IG: centralhotelboutique
www.centralhb.com



INTERNATIONAL
Jewelers est. 1992

*Happy
Mother's Day*

30 años
de experiencia



Find the perfect gift so your heart will
always be beside hers.

Horarios:

Lunes a viernes 9:30 am -5:30 pm | Sábados 10:00 am -2:00 pm
2830 E Yandell Dr El Paso, TX 79903
FB: Joyería Internacional IG: jewelerylp

Follow us on:



www.jewelerylp.com



IG: jewelerylp



Joyería Internacional



VISIT EL PASO ALONG WITH COMMUNITY LEADERS CELEBRATED EL PASO'S 2021 TRAVEL & TOURISM SUCCESSSES WITH A CINCO DE MAYO FIESTA

Text and Photos by Ariana Bonilla

This past May 5th, a celebration was held to commemorate the success that the city of El Paso had in terms of tourism after almost two years of the pandemic.

The meeting took place during the afternoon at the Civic Center of El Paso and was attended by various authorities responsible for tourism in our region, including the state of Chihuahua; José García, President & CEO Destination El Paso, Brooke Underwood, Executive Director, Visit El Paso, Veronica Castro, Director of Tourism Development & Strategic Alliance, Omar Gardea, Director of Event Services from El Paso Live, Teresa Matamoros Holder of the Tourist Promotion Trust Ah, Chihuahua! and Karla Romero Coordinator of the Ciudad Juárez Convention Bureau.

"Last year alone travel & tourism created over 13k jobs and 1.8 billion dollars in revenue," said José García during the celebration, emphasizing the economic results obtained during 2021.

Without a doubt, recreational, medical and business tourism will have a great impact on our region. Currently, the promotion of this destination is sought not only for locals, but also for international visitors.

"Travel and sustainability can complement one another, and the right tools in place can help us to provide extraordinary experiences to our visitors," said Brooke Underwood during her speech.

During the celebration the guests were able to enjoy refreshing drinks, mariachi music, and a delicious dinner with typical Mexican food.

ABOUT VISIT EL PASO

Visit El Paso is responsible for destination marketing for the City of El Paso and includes Convention Development and Meeting Planning Services; El Paso Film & Creative Industries Commission; Tourism Development to include management of two Visitor Information Centers, as well as advertising and media relations. El Paso Live is responsible for venue and event management for City of El Paso-owned venues: Judson F. Williams Convention Center, Abraham Chavez Theater, Plaza Theater Performing Arts Center, and McKelligon Canyon Amphitheater. Each operating division is represented as a brand with its own website and social media presence.

For tourist/visitor information email them at info@destinationelpaso.com
<http://www.visitelpaso.com>





“The mission of Destination El Paso is to provide convention, tourism, venue and event management services to visitors, clients and the greater El Paso community so they can enjoy a pleasurable experience that enhances quality of life and generates economic growth”





SALE AMLO DE CENTROAMÉRICA COMO UN LÍDER

LA OPINIÓN DE HÉCTOR OCHOA



SIGUE A
HÉCTOR OCHOA EN



hector_ochoa_m



hector_ochoa_m

Con anticipación, el presidente de México, Andrés Manuel López Obrador anunció su gira por Centroamérica, donde se reuniría con 5 mandatarios. Los temas centrales eran más obvios; la migración quizá el más importante y segundo los acuerdos arancelarios, que para muchos especialistas fueron tomados por sorpresa, pero para otros, eran asuntos que ya se habían acordado y tocado con anticipación.

La gira comenzó el jueves 5 de mayo. Guatemala fue la primera nación que visitó al reunirse con su homólogo, el presidente Alejandro Eduardo Giammattei Falla para analizar la migración a los Estados Unidos, efecto que también afecta a México, por ser el paso obligados de quienes desean cumplir con “el sueño americano” El desarrollo económico de la región, es pieza clave para el gobierno de AMLO, argumentando que mirar al sur es para mejorar las condiciones de vida de las personas para disminuir el flujo migratorio al vecino país.

También ambos presidentes revelaron que abordaron el tema de un Consulado de México en el departamento de Petén. Con ello, se conforma la mayor red consular del país en una nación de América Latina y el Caribe. Sin embargo, la seguridad y el combate a organizaciones delictivas vinculadas a la trata y tráfico ilícito de migrantes, fue un tema que se abordó, largo y tendido.

Y es que, según cifras reveladas por la Organización Internacional para las Migraciones, 3 mil 359 guatemaltecos murieron o desaparecieron desde 2014 en su trayecto. Mientras que las deportaciones aumentaron 44%, contabilizando un total de 63 mil 304 personas deportadas desde México y Estados Unidos. Por su parte, la Comisión Económica para América Latina y el Caribe, destinó 44 mil 735 millones de dólares en 5 años para atacar las causas estructurales de la migración, basado en un plan de desarrollo integral con 15 programas, para implementar a habitantes de El Salvador, Guatemala, y el Honduras sureste de México.

Para el viernes 6 de mayo, AMLO fue recibido por Nayib Armando Bukele Ortiz, presidente de El Salvador. Donde ambos manda-

tarios trataron temas relacionados con la economía, migración y cooperación. En esta nación, AMLO acordó con Bukele aumentar los apoyos de programas sociales para trabajadores del campo y jóvenes, con la intención de reducir la migración en El Salvador y en México. Ante esto, el mandatario de El Salvador dijo que Jóvenes Construyendo el Futuro y Sembrando Vidas, han cumplido su función en la población beneficiaria. Por último, ambos mandatarios revelaron nuevos acuerdos en materia aduanera, de seguridad y de defensa.

También ese mismo día, Andrés Manuel López Obrador visitó a la presidenta Xiomara Castro Sarmiento de Honduras. Ambos destacaron la necesidad de frenar el fenómeno de la migración por causas económicas a través de los programas de apoyo, “el entendimiento y la cooperación multilateral”.

**VISITÓ AMLO
GUATEMALA, HONDURAS,
EL SALVADOR, BELICE
Y CUBA. MIGRACIÓN
Y ACUERDOS
ARANCELARIOS, LOS
TEMAS PRINCIPALES**

El sábado 7 de mayo, López Obrador fue recibido por el primer ministro de Belice, Juan Antonio Briceño. en donde se anunció la eliminación de aranceles para el país en productos agrícolas y alimentos básicos. Sin embargo, ambas naciones acordaron aplicar el programa Sembrando Vida en Belice en beneficio de dos mil productores, y la posibilidad de desarrollar el programa Jóvenes Construyendo el Futuro.

Sin embargo, uno de los temas que más despertó el interés, fue el fortalecer la conectividad aérea entre ambos países por lo que retomarán las negociaciones del Acuerdo sobre Transporte Aéreo, para promover el turismo y la economía. Por último, el país con el que cerró la gira por Centroamérica, fue Cuba, siendo recibido por el mandatario Miguel Díaz-Canel, mismo que se vio envuelto en la polémica por la explosión en el hotel Saratoga, dejando sin vida a 43 personas. En dicho recinto AMLO pasaría la noche. En dicha nación, se acordó adquirir la vacuna Abdala, para los menores de edad y la contratación de 500 médicos.

Medida que fue reprobada por el presidente nacional del Partido Acción Nacional, Marko Cortés, aseverando que el dinero que se les pagará, podría ser destinado a mejorar los sueldos de los doctores en México.



La herramienta que te permite
Administrar tu consultorio médico
 DESDE LA EXPERIENCIA DE UN EXPEDIENTE DIGITAL



MEDIC PLUS es un Software que va dirigido a aquellos médicos y colaboradores que buscan tener un registro electrónico detallado y confiable de sus pacientes. Dándoles el control de su agenda, minimizando los tiempos por consultas así como las pérdidas de las mismas, además mantiene un registro de las consultas históricas de los pacientes



Cumplimos con la
NOM-024-SSA3
NOM-004-SSA3-2012



COMISIÓN ESTATAL
 PARA LA PROTECCIÓN
 CONTRA RIESGOS
 SANITARIOS

DISTRIBUIDOR AUTORIZADO

📞 / 📧 656 855 93 55
 ventas@conafi.com
 📌 CONAFICDJUAREZ

FUNCIONES

- Expediente clínico:**
Te permite tener acceso rápido a la información personal del paciente.
- Agenda de citas:**
Organiza la atención de los pacientes para la generación de citas.
- Recetas personalizadas:**
Configura los elementos que aparecen en la receta.
- Reportes estadísticos:**
Seguimiento de los reportes de citas y consultas para generar una priorización.
- Recordatorio vía SMS:**
Notifica a tus pacientes vía SMS, de sus citas próximas *Modulo adicional*

Contáctanos y vuelve a tu consultorio parte de la digitalización

📞 656 648 65 85 / 656 617 00 85

Av. Insurgentes 6009 Álamos de San Lorenzo



LÍDER EN MATERIAL ELÉCTRICO

• ILUMINACIÓN • MRO • SOLAR • CÓDIGO RED

www.miscelec.com

Chihuahua

Av. De las Industrias #6500-46
 Tel. (614) 482-0444 al 46

Av. Tecnológico #5704
 Tel. (614) 441-7619 al 21

chihuahua@miscelec.com

Cd. Juárez

Av. Manuel J. Clouthier #351
 Tel. (656) 397-7700 al 03

juarez@miscelec.com

Más sucursales en: León, Querétaro y Monterrey



ABB

VIKON
 Una marca Viakable

COOPER
 Lighting Solutions



GENERAC

FATON

3M

PHILIPS



LEVITON

CanadianSolar

Todo en iluminación industrial, comercial y residencial.

Asesoría y venta de paneles solares



MAUSOLEOS
LUZ ETERNA



Rosario Limón

ASESORA DE FAMILIA

Por Redacción Ser Emprendedor



Diez años al servicio de las familias juarenses

Con una trayectoria de diez años, Rosario Limón se ha dedicado a asesorar a familias de esta ciudad en relación a la prestación de servicios y protección funeraria en una de las empresas con mayor presencia en el estado de Chihuahua, Grupo Mausoleos

SE: ¿Cómo es que decide integrarse al equipo de asesores de Grupo Mausoleos?

RL: Yo inicio en este ramo en febrero 2012 con la inquietud de querer involucrarme en alguna actividad en la cual pudiera ayudar a los demás. Me recibí un equipo de compañeros muy capacitado que tenían una misma visión: Todos los clientes sin excepción ni distinciones, merecen el más alto aprecio en razón de la dignidad humana al proporcionar un lugar de respeto y paz para la conservación segura de sus seres queridos.

SE: Durante sus años de experiencia como asesora en Grupo Mausoleos ha desarrollado cierta sensibilidad ante la pérdida de un ser querido en muchas familias, ¿Qué es un plan de previsión funeraria y por qué considera usted que es importante?

RL: Un plan de previsión es una inversión al patrimonio familiar. Este tipo de previsión, aunque en algunas ocasiones llegue a ser un tema tabú dentro de nuestras charlas familiares, es de suma importancia ya que tarde o temprano todos nosotros llegaremos a requerir servicios funerarios, la situación que se nos presenta en ese momento es verdaderamente difícil y nos llena de confusión. Además en muchas ocasiones no se tiene la estabilidad emocional para la toma de decisiones correctas, no solamente por la pérdida de nuestro ser querido, sino por la angustia económica que implica afrontar dicho problema.

SE: Por su parte, la asesoría no solo se basa en la oferta de servicios funerarios, sino también en brindar acompañamiento de manera respetuosa a todos aquellos que han perdido a un ser querido, cuéntenos sobre ello.

RL: Así es, mi labor va más allá siempre buscando apoyar espiritual y tecnológicamente en el duelo, conmemorando los recuerdos y acrecentando los lazos de fraternidad y cariño entre las familias. Somos parte del entorno, cultura, tradiciones de cada región.

La necesidad de cada familia es única y primordial, por ello nuestra preocupación de brindar un servicio inmediato, integral y sensible. Nuestro reto: hacer brillar y trascender la

identidad y el orgullo de nuestros seres queridos, logrando ser dignos guardianes de recuerdos.

SE: ¿Cuál es el valor agregado que brinda Grupo Mausoleos y usted junto con su equipo de trabajo?

RL: Al adquirir un servicio funerario en Mausoleos Luz Eterna estamos brindando la confianza y la certeza de estar realizando una importante adición al patrimonio familiar de cada persona, a través de un servicio cien por ciento transferible, con financiamiento congelado. Nuestro objetivo primordial es brindar un servicio integral a la altura de cada persona que deposita su confianza en nosotros.

En Grupo Mausoleos ofrecemos más que servicios funerarios; brindamos a nuestros clientes planes de previsión a futuro y destinos finales en espacios distinguidos y de vanguardia con un servicio integral diferenciado. Más de 20 años de experiencia nos respaldan.

SE: Definitivamente la pandemia marcó un antes y un después en cuanto a nuestra perspectiva de la vida y lo vulnerables que somos ¿Qué mensaje le da a la comunidad?

RL: Sin duda y con la seguridad de que la información, planes, servicios y precios que les podamos brindar les permitan visualizar un esquema adecuado para ustedes yo los invito a que consideren el tema de la previsión funeraria como un medio de apoyo ante los acontecimientos tan inesperados como lo son la pérdida de un ser querido.

“Prevenir también es un acto de amor”

PARA UNA ASESORÍA GRATUITA, CONTACTA A ROSARIO LIMÓN

Teléfono (Whatsapp):

(656) 562- 9480

Facebook:

Rosario Limón Asesora de Familia

Bld. Gómez Morín 9464

Col. Partido Senecú, C.P. 32350

Segmentación de proveeduría de servicios y MRO

La industria maquiladora en Ciudad Juárez gasta más en proveeduría de servicios y MRO, -Mantenimiento, Reparación y Operaciones-, que en insumos directos, por lo que representa una oportunidad para hacer negocios con el sector

Por M.A. Ramón Salcido Moreno

La proveeduría de servicios y MRO se divide o segmenta de la siguiente manera:

1. Transporte de Carga.
2. Renta de Naves Industriales.
3. Outsourcing -mano de obra subcontratada-.
4. Agencias Aduanales.
5. Retrabajos.
6. Mantenimiento, Reparación y Operaciones - MRO-.

Típicamente, el gasto mensual de las maquiladoras juarenses en el rubro servicios y MRO, ronda los 3 mil millones de pesos mensuales, es decir tres veces lo que eroga en insumos directos, que a diciembre de 2021 fueron del rango de los 1 mil 065 millones de pesos, de acuerdo a datos de la encuesta IMMEX que publica el Inegi.

Es algo que no debe perderse de vista por su importancia económica para la ciudad, que además de depender de la nómina maquiladora, -misma que supera los 6 mil millones de pesos mensuales-, también los servicios alrededor dejan cuantiosa derrama.

Es algo que he plasmado en un reciente libro de nombre "Mitos y realidades sobre las compras de insumos por parte de las maquiladoras" y considero de especial interés, en virtud de la vocación industrial de la ciudad.

Por ejemplo, de un gasto total realizado en diciembre de 2021 en Ciudad Juárez, el monto tuvo el siguiente comportamiento: global 3 mil 052 millones de pesos, que se divide de la siguiente manera, Renta de naves 317 millones 665 mil pesos, Outsourcing 39 millones 185 mil pesos, Fletes 284 millones 273 mil pesos.


Asimismo de Retrabajos se gastaron 8 millones 903 mil pesos, Aduanas 222 millones 218 mil pesos y, Mantenimiento Reparación y Operaciones se gastó 2 mil 180 millones 613 mil pesos. Cabe resaltar que el gasto en proveeduría de servicios, creció más de 300 por ciento en los





últimos once años, toda vez que en 2010 el monto era de 1 mil millones de pesos y para diciembre de 2021 subió a 3 mil 052 millones de pesos. Por otra parte, el gasto en insumos directos ronda generalmente entre los 1 mil 100 a los 1 mil 300 millones de pesos al mes.

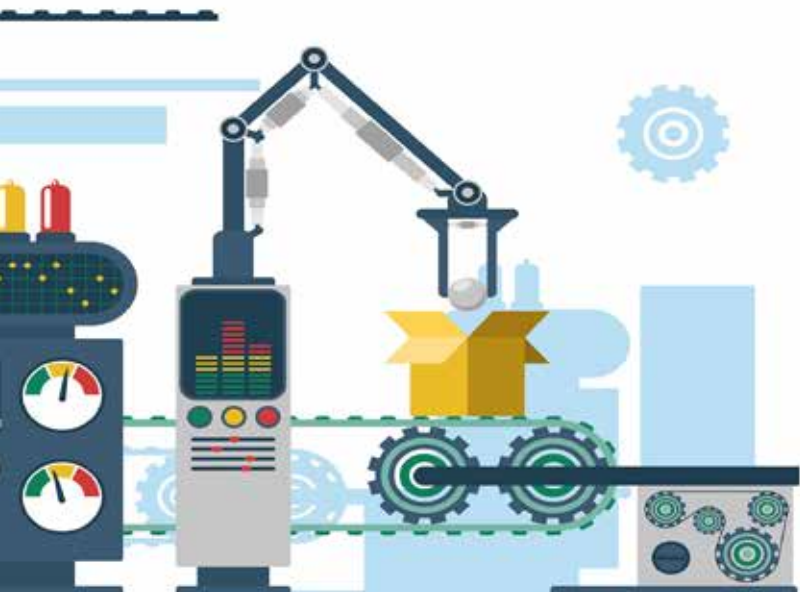
A diferencia de los insumos directos, los servicios y MRO no tienen las restricciones obvias que se requieren para participar en un proceso de manufactura.

Si bien, se deben realizar esfuerzos para suministrar ambos rubros, debe distinguirse muy bien cada uno de ellos para no equivocarse la estrategia de promoción económica tanto en el estado, como en la ciudad, para aprovecharlos al máximo y exista mayor derrama de dinero e impuestos. 

COMPORTAMIENTO PROVEEDURÍA DE SERVICIOS Y MRO

AÑO	MONTO
2011	1 mil 060 millones de pesos
2015	2 mil 181 millones de pesos
2016	2 mil 487 millones de pesos
2017	2 mil 352 millones de pesos
2018	2 mil 575 millones de pesos
2019	3 mil 066 millones de pesos
2020	3 mil 034 millones de pesos
2021	3 mil 052 millones de pesos

Elaboración propia, Fuente: Inegi, cortes diciembre de cada año.



MED LAB

Centro de diagnóstico

Somos un laboratorio 100% juarense buscando el apoyo al diagnóstico rápido y preciso a costos accesibles para todos nuestros pacientes.

Todos nuestros estudios son revisados e interpretados por Medico Radiologo Certificado por el Consejo Mexicano de Radiologia

martes y jueves

TOMOGRAFÍAS
-50%



todos los días
RAYOS X
-50%




miercoles
MASTOGRAFIA Y PAPANICOLAU
-50%



viernes y sabado
ULTRASONIDO
-50%



 Av. Paseo de la Victoria # 4553, Col. Partido Iglesias

 Tel. 656 4 07 79 03 / 656 4 46 62 70 **51**
SER EMPRESARIO



ZONA *clínica* DENTAL

SERVICIOS

- LIMPIEZAS
- EXTRACCIONES
- RELLENOS ESTÉTICOS
- CORONAS DE PORCELANA
- PUENTES FIJOS
- PUENTES REMOVIBLES
- BLANQUEAMIENTOS
- SELLADORES
- PLACAS TOTALES

ESPECIALIDADES

- ORTODONCIA
- ENDODONCIA
- PERIODONCIA
- ODONTOPEDIATRÍA
- CIRUGÍA MAXILOFACIAL



ZONA DENTAL



WWW.CLINICAZONADENTAL.COM/

SUCURSALES:

AV. JUÁREZ

AVE. BENITO JUÁREZ 126
COL. CENTRO
BAJO EL MURAL A JUAN
GRABRIEL
TEL. 632-4239

GRAN PATIO

BLVD. ZARAGOZA 6008
LOCAL B35 COL. PQE.
INDUSTRIAL ZARAGOZA
FRENTE A CINES
TEL. 258-8629

LÓPEZ MATEOS

AV. LÓPEZ MATEOS 2734
LOCAL 50 COL. JARDÍN DE
SAN JOSÉ A UN COSTADO
DE ELEKTRA
TEL. 613-3496

SORIANA SAN LORENZO

TRIUNFO DE LA REPÚBLICA
5298 LOCAL 49 COL. SAN
LORENZO
JUNTO A UÑAS KARMEN
TEL. 617-9207

CENTRO JUÁREZ MALL

SEGUNDA DE UGARTE 574
COL. BELLAVISTA
A UN LADO DE CINEPOLIS
TEL. 779-2904

PLAZA JUÁREZ

AV. TECNOLÓGICO 2701
LOCAL 13 A FRACC. DEL
MARQUÉS
FRENTE AL ÁREA DE
COMIDAS
TEL. 616-4658

SENDERO LAS TORRES

AV. LAS TORRES 2111
LOCAL 29 D COL. LOS
BRAVOS
ENTRADA POR CINÉPOLIS
TEL. 634-1944

SENDERO

FCO. VILLARREAL TORRES
2050 LOCAL 6 B FRACC.
VALLE DEL SOL
ENTRADA POR LOS CINES
TEL. 666-3118



EL DÍA ESTÁ PARA



#eldíaestápara

SÍGUENOS EN



Del Rio Mx



www.delriosa.com



LA CASA DEL **MATERIAL ELÉCTRICO E ILUMINACIÓN**

CÓDIGO RED · SOLAR · ILUMINACIÓN



COOPER
Lighting Solutions

VIKON

ABB

GENERAC

Cd. Juárez
AV. MANUEL J. CLOUTHIER #351
TEL. (656) 397-7700

AV. MANUEL GÓMEZ MORÍN #8389

Cd. Chihuahua
AV. DE LAS INDUSTRIAS #6500-46
TEL. (614) 482-0444

AV. TECNOLÓGICO #5704
TEL. (614) 441-7619



LEVITON

3M

RYMCO

Milwaukee

PHILIPS

CanadianSolar

Además contamos con sucursales en León Gto., Querétaro Qro. y Monterrey N.L.

www.miscelec.com

